



Veľký Grob

Komunitný plán sociálnych služieb na roky 2013 - 2020





Vážení spoluobčania,

dostáva sa Vám do rúk Komunitný plán sociálnych služieb našej obce, ktorý bol spracovaný v zmysle zákona č. 448/2008 Z. z. o sociálnych službách ako strednodobý plánovací dokument. Zároveň predstavuje záujem manažmentu obce, aby sa komunitné plánovanie sociálnych služieb stalo trvalou súčasťou našej plánovacej činnosti a prispelo k rozvoju a skvalitneniu života jej obyvateľov.

Komunitný plán predstavuje nástroj, prostredníctvom ktorého dokážeme lepšie identifikovať a pochopiť potreby našich občanov a prispieť k zlepšeniu poskytovania sociálnych služieb. Komunitné plánovanie je však otvorený proces a ten nekončí vypracovaním tohto dokumentu, práve naopak, je začiatkom plánovanej implementácie stanovených cieľov a opatrení. Verím, že spoločným úsilím sa nám ich podarí uskutočniť.

*Viliam Rigo
starosta obce*



Obsah

1. Úvod – základné vymedzenie problematiky	4
1.1 Komunita a komunitné plánovanie	4
1.2 Použitá terminológia	5
1.3 Východiská komunitného plánu.....	6
2. Analytická časť	9
2.1 Sociálno – demografická analýza.....	9
2.2 Identifikácia a analýza cieľových skupín príjemcov sociálnych služieb	18
2.2.1 Cieľové skupiny podľa sociálnej indikácie	18
2.2.2 Cieľové skupiny v obci Veľký Grob.....	20
2.2.2.1 Seniori.....	20
2.2.2.2 Občania so zdravotným postihnutím	22
2.2.2.3 Sociálne ohrozené deti a mládež	23
2.2.2.4 Rodiny a matky s deťmi.....	26
2.2.2.5 Občania so sociálnymi a spoločenskými problémami.....	27
2.3 SWOT analýza.....	29
2.4 Financovanie sociálnych služieb	31
3. Výhľadová časť	32
3.1 Vízia a strategické ciele	32
3.1.1 Strategický cieľ pre cieľovú skupinu seniori	32
3.1.2 Strategický cieľ pre cieľovú skupinu občania so zdravotným postihnutím.....	33
3.1.3 Strategický cieľ pre cieľovú skupinu sociálne ohrozené deti a mládež.....	33
3.1.4 Strategický cieľ pre cieľovú skupinu rodiny a matky s deťmi.....	33
3.1.5 Strategický cieľ pre cieľovú skupinu občania so sociálnymi a spoločenskými problémami.....	33
3.2 Časový harmonogram plnenia opatrení	34
3.3 Spôsob vyhodnocovania Komunitného plánu sociálnych služieb	34
4. Záver	35



Úvod – základné vymedzenie problematiky

Reforma verejnej správy v sociálnej oblasti v Slovenskej republike začala v roku 2002, kedy postupne prechádzali kompetencie na obce/mestá a samosprávne kraje.

Cieľom reformy v oblasti sociálnych služieb bolo **rozšíriť poskytované služby**, ktoré neboli a nie sú zabezpečené v dostatočnej miere vo všetkých regiónoch, **služby bližšie k občanom**, prechod z veľkokapacitných špecializovaných inštitúcií ku komunitným službám, ktoré nevytrhávajú občanov z ich prirodzeného prostredia a v neposlednom rade **vyššia kvalita služieb**, čo sa prejaví väčšou rôznorodosťou služieb, ktoré budú primeranejšie uspokojovať individuálne potreby a chrániť práva ľudí v sociálnej núdzi.

Jedným z nástrojov naplňania vyššie uvedených cieľov je komunitné plánovanie, ktoré po analýze potrieb znevýhodnených skupín obyvateľstva navrhuje potrebu vytvorenia a zlepšenia sociálnych služieb, ich rozmiestnenie, ako aj potrebné ľudské, materiálne a finančné zdroje.

1.1 Komunita a komunitné plánovanie

V súvislosti s vypracovaním Komunitného plánu sociálnych služieb obce Veľký Grob je potrebné vymedziť základné pojmy a to *komunita a komunitné plánovanie*.

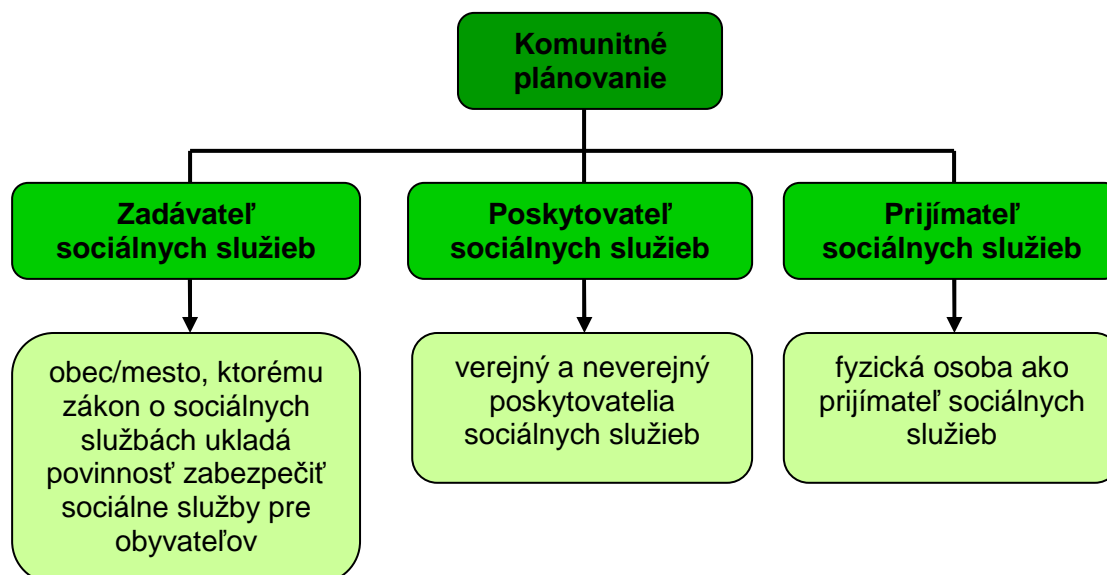
Komunita je tvorená ľuďmi, ktorí žijú na jednom mieste, kde vykonávajú každodenné aktivity, majú medzi sebou rôzne sociálne väzby a sú viazaní nielen k sebe navzájom, ale aj k miestu, kde žijú.

Komunitné plánovanie sociálnych služieb je jednou zo základných metód riadenia rozvojových procesov, pomocou ktorej je možné plánovať sociálne služby v meste alebo v obci tak, aby zodpovedali požiadavkám a potrebám občanov.

Ciele komunitného plánovania sociálnych služieb:

- posilňovať sociálnu súdržnosť všetkých obyvateľov mesta/obce,
- predísť sociálnemu vylúčeniu a sociálnej izolácii ohrozených jednotlivcov a skupín,
- vtiahnuť do života komunity tých, ktorí stoja na jej okraji (a v niektorých prípadoch predstavujú pre obyvateľov hrozbu alebo vyvolávajú strach a neistotu).

Účastníci komunitného plánovania:





Nástrojom komunitného plánovania je **komunitný plán**, ktorý je výsledkom rokovaní medzi všetkými účastníkmi procesu komunitného plánovania a reaguje na miestne sociálne problémy a navrhuje kroky k ich riešeniu. Vytvára krátkodobé aj dlhodobé ciele a priority rozvoja sociálnych služieb v danej obci.

Komunitné plánovanie má byť zamerané najmä na rozvoj komunitných sociálnych služieb, ktoré sú poskytované obyvateľom danej komunity, v meste alebo v obci (v rámci kooperujúceho mikroregiónu) takým spôsobom, aby obyvatelia obce, mesta zotrvali vo svojom prirodzenom sociálnom prostredí.

1.2 Použitá terminológia

Sociálna práca je odborná činnosť zameraná na aktívne ovplyvňovanie a riešenie primárne sociálnych problémov aj malej sociálnej skupiny, spoločenstva, lokality. Cieľom je úspešná socializácia alebo integrácia skupiny, ktorá potrebuje dosiahnutie prijateľného vzťahu medzi sociálnym prostredím a neadaptovanými osobami. Ide teda o snahu vytvoriť priaznivé sociálne podmienky pre život v danom prostredí.

Sociálna služba je odborná činnosť, obslužná činnosť alebo ďalšia činnosť alebo súbor týchto činností, ktoré sú zamerané na:

- prevenciu vzniku nepriaznivej sociálnej situácie, riešenie nepriaznivej sociálnej situácie alebo zmiernenie,
- nepriaznivej sociálnej situácie fyzickej osoby, rodiny alebo komunity,
- zachovanie, obnovu alebo rozvoj schopnosti fyzickej osoby viesť samostatný život a na podporu jej začlenenia do spoločnosti,
- zabezpečenie nevyhnutných podmienok na uspokojovanie základných životných potrieb fyzickej osoby,
- riešenie krízovej sociálnej situácie fyzickej osoby a rodiny,
- prevenciu sociálneho vylúčenia fyzickej osoby a rodiny.

Sociálne služby sa poskytujú ako:

- pobytové (celoročné alebo týždenné),
- ambulantné,
- terénne.

Nepriaznivá sociálna situácia je ohrozenie fyzickej osoby sociálnym vylúčením alebo obmedzenie jej schopnosti sa spoločensky začleniť a samostatne riešiť svoje problémy:

- z dôvodu, že nemá zabezpečené nevyhnutné podmienky na uspokojovanie základných životných potrieb,
- pre svoje životné návyky alebo pre spôsob života,
- pre ťažké zdravotné postihnutie alebo nepriaznivý zdravotný stav,
- z dôvodu, že dovŕšila dôchodkový vek,
- pre výkon opatrovania fyzickej osoby s ťažkým zdravotným postihnutím,
- pre ohrozenie správaním iných fyzických osôb alebo
- z dôvodu, že sa stala obeťou obchodovania s ľuďmi.

Sociálna exklúzia je sociálne vylúčenie, teda proces separácie jednotlivcov od spoločnosti v dôsledku napr. nedostatočného vzdelania, rasy, pohlavia, veku a pod. Príčiny sociálnej situácie súvisiacej so sociálnou inklúziou sú napr. demografické zmeny, ekonomické zaťaženie domácností, príjmová nerovnosť (ktorá má okrem iného aj svoj regionálny aspekt), nezamestnanosť, nedostatok v prístupe k inštitúciám a pod.



Sociálna inklúzia je proces začleňovania sa exkludovaných komunit do spoločnosti, ich aktívne zapájanie sa do sociálneho, ekonomického, politického a kultúrneho života.

Zabezpečenie nevyhnutných podmienok na uspokojovanie základných životných potrieb je zabezpečenie ubytovania, stravy, nevyhnutného ošatenia a nevyhnutnej základnej osobnej hygieny.

Krízová sociálna situácia je ohrozenie života alebo zdravia fyzickej osoby alebo rodiny, ktoré vyžaduje bezodkladné riešenie sociálnou službou.

Sociálna pomoc je aktívna spoluúčasť sociálneho pracovníka a klienta pri riešení problémových situácií v živote klienta. Je určená občanom, ktorí sa dostali do situácie sociálnej odkázanosti a nemajú prostriedky, alebo schopnosti zabezpečiť sebe, alebo svojej rodine základné životné potreby. Zákon č. 195/1998 Z.z. o sociálnej pomoci v znení neskorších predpisov definuje túto situáciu ako stav hmotnej a sociálnej núdze.

Hmotná núdza je stav, keď príjem občana nedosahuje životné minimum ustanovené zákonom. V tomto prípade ide o situáciu chudoby, do ktorej sa najčastejšie dostáva občan, ktorý je dlhodobo nezamestnaný, nemá pracovný a ani iný príjem, napr. dôchodok.

Sociálna núdza je stav, keď si občan nemôže zabezpečiť starostlivosť o svoju osobu, domácnosť, alebo kontakt so sociálnym prostredím, najmä vzhľadom na vek, sociálnu neprispôobilosť alebo stratu zamestnania.

1.3 Východiská komunitného plánu

Legislatívne východiská pre plánovanie sociálnych služieb

Základný právny rámec v oblasti sociálnych služieb tvorí zákon č. 448/2008 Z. z. o sociálnych službách a o zmene a doplnení zákona č. 455/1991 Zb. o živnostenskom podnikaní (živnostenský zákon) v znení neskorších predpisov, ktorý upravuje právne vzťahy pri poskytovaní sociálnych služieb, financovanie sociálnych služieb a dohľad nad poskytovaním sociálnych služieb. Zákon o sociálnych službách ukladá obciam povinnosť vypracovávať a schvaľovať komunitný plán sociálnych služieb vo svojom územnom obvode.

Právny rámec v oblasti sociálnych služieb dopĺňajú ďalšie právne predpisy:

- zákon č.369/90 Zb. o obecnom zriadení v platnom znení,
- zákon č. 195/1998 Z.z. o sociálnej pomoci v znení neskorších predpisov,
- zákon č. 599/2003 Z.z. o hmotnej núdzi,
- zákon č. 601/2003 Z.z. o životnom minime,
- zákon č. 36/2005 Z.z. o rodine,
- zákon č.305/2005 Z.z. o sociálnoprávnej ochrane detí a sociálnej kuratele, atď.

Pôsobnosť obce pri poskytovaní sociálnych služieb je podľa § 80 zákona č. 448/2008 Z. z. o sociálnych službách a o zmene a doplnení zákona č. 455/1991 Zb. o živnostenskom podnikaní (živnostenský zákon) je nasledovná:

- a) vypracúva, schvaľuje komunitný plán sociálnych služieb vo svojom územnom obvode,
- b) utvára podmienky na podporu komunitného rozvoja,
- c) je správnym orgánom v konaniach o :



1. odkázanosti na sociálnu službu v zariadení pre seniorov, v zariadení opatrovateľskej služby, v dennom stacionári, o odkázanosti na opatrovateľskú službu a odkázanosti na prepravnú službu,
 2. zániku odkázanosti na sociálnu službu uvedenú v prvom bode,
 3. odkázanosti na sociálnu službu uvedenú v prvom bode po zmene stupňa odkázanosti,
 4. povinnosti rodičov alebo detí platiť úhradu za sociálnu službu alebo jej časť podľa § 73 ods. 11 a 12,
- d) vyhotovuje posudok o odkázanosti na sociálnu službu podľa § 51,
- e) poskytuje alebo zabezpečuje poskytovanie :
1. sociálnej služby na zabezpečenie nevyhnutných podmienok na uspokojovanie základných životných potrieb v nocľahárni, v nízkoprahovom dennom centre,
 2. sociálnej služby v nízkoprahovom dennom centre pre deti a rodinu, v zariadení pre seniorov, v zariadení opatrovateľskej služby a v dennom stacionári,
 3. opatrovateľskej služby,
 4. prepravnej služby,
 5. odľahčovacej služby,
- f) poskytuje základné sociálne poradenstvo,
- g) môže poskytovať alebo zabezpečovať poskytovanie aj iných druhov sociálnej služby podľa § 12,
- h) uzatvára zmluvu :
1. o poskytovaní sociálnej služby,
 2. o poskytovaní finančného príspevku pri odkázanosti fyzickej osoby na pomoc inej fyzickej osoby pri úkonoch sebaobsluhy a finančného príspevku na prevádzku poskytovanej sociálnej služby neverejnému poskytovateľovi sociálnej služby,
 3. o uhradení ekonomicky oprávnených nákladov podľa § 71 ods. 6 s inou obcou, alebo s iným poskytovateľom sociálnej služby, ktorého zriadila alebo založila iná obec alebo iný vyšší územný celok,
 4. o zabezpečení poskytovania sociálnej služby s budúcim poskytovateľom sociálnej služby podľa § 8 ods. 8,
- i) zriaďuje, zakladá a kontroluje nocľaháreň, nízkoprahové denné centrum, nízkoprahové denné centrum pre deti a rodinu, zariadenie pre seniorov, zariadenie opatrovateľskej služby a denný stacionár,
- j) môže zriaďovať, zakladat' a kontrolovať aj iné zariadenia podľa tohto zákona a ďalšie úlohy podľa § 80.

Miestne, regionálne a národné stratégie pre plánovanie sociálnych služieb

Pri spracovaní komunitného plánu boli zohľadnené viaceré stratégie a priority, ktoré sú definované v lokálnych, regionálnych, národných a európskych strategických dokumentoch.

Miestne dokumenty

- Program hospodárskeho a sociálneho rozvoja obce Veľký Grob (2007 – 2013)

Regionálne dokumenty

- Akčný plán rozvoja sociálnych služieb, sociálnoprávnej ochrany detí a sociálnej kurately na území Trnavského samosprávneho kraja

Národné dokumenty

- Národné priority rozvoja sociálnych služieb
- Stratégia deinštitucionalizácie systému sociálnych služieb a náhradnej starostlivosti v Slovenskej republike



- Národný pracovný program Európskeho roka aktívneho starnutia a solidarity medzi generáciami 2012
- Akčný plán politiky mládeže na roky 2012 – 2013

Dokumenty EÚ

- Európa 2020
- Akčný plán Rady Európy pre ľudí so zdravotným postihnutím na roky 2006 – 2015



Analytická časť

2.1 Sociálno – demografická analýza

Obec Veľký Grob leží v severozápadnej časti Podunajskej nížiny na juhozápade Slovenska. Hlavné mesto Bratislava je vzdialené od obce 40 km, v blízkosti sa nachádzajú viaceré menšie a väčšie mestské sídla. Administratívne, hospodársky i funkčne významným mestským sídlom je 10 km vzdialené mesto Sládkovičovo, ďalej okresné mesto Galanta (20 km), Sereď (20 km) ako aj mesto Senec (9 km). Z hľadiska administratívneho členenia patrí obec Veľký Grob do Trnavského kraja a okresu Galanta. Spádovosť obce je možné vidieť v tabuľke č. 1.

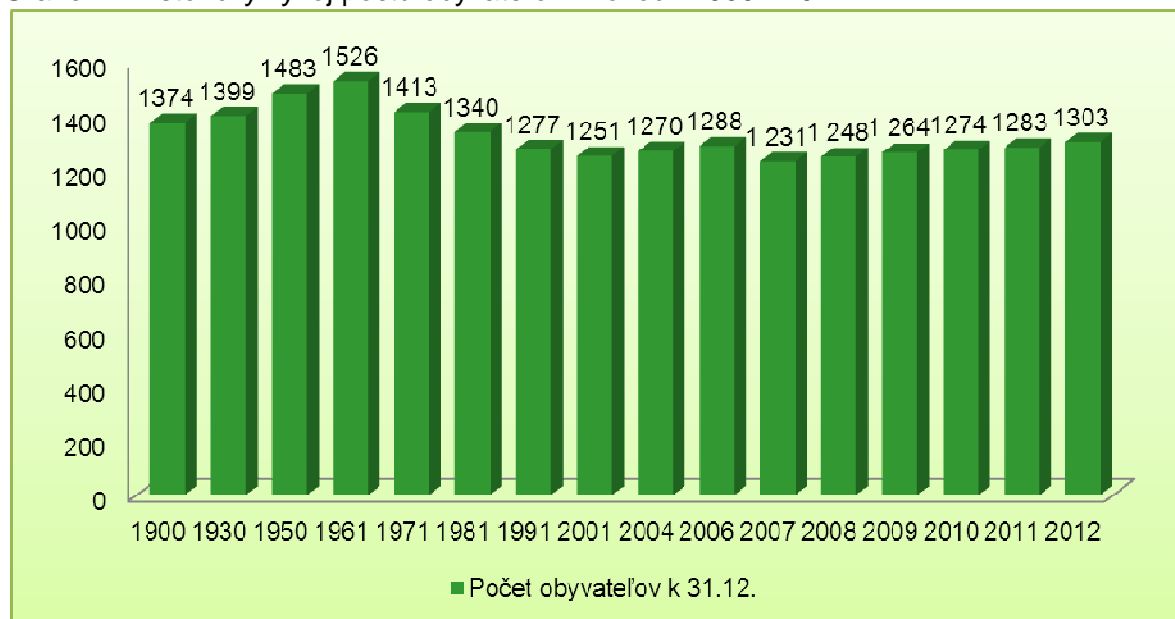
Tabuľka č. 1: Spádovosť obce

Sídlo matričného úradu	Veľký Grob
Sídlo pracoviska daňového úradu	Galanta
Sídlo pracoviska Obvodného oddelenia policajného zboru	Sládkovičovo
Sídlo Okresného súdu	Galanta
Sídlo Okresného riaditeľstva Hasičského a záchranného zboru	Galanta
Sídlo pracoviska obvodného úradu	Galanta
Sídlo Územnej vojenskej správy	Trnava
Sídlo územného Úradu práce, sociálnych vecí a rodiny	Galanta
Sídlo Obvodného úradu životného prostredia	Galanta

Zdroj: Štatistický úrad SR, www.statistics.sk

Obec Veľký Grob sa s počtom obyvateľov radí medzi stredne veľké obce juhozápadnej časti Slovenska. Historický vývoj počtu obyvateľov obce (graf č. 1) poukazuje na skutočnosť, že najvyšší počet obyvateľov mala obec v rokoch 1900 – 1961. Následne nastal pokles počtu obyvateľov. Mierne rastúcu tendenciu má obyvateľstvo od roku 2007.

Graf č. 1: Historický vývoj počtu obyvateľov v rokoch 1900 - 2012



Zdroj: Obecný úrad Veľký Grob



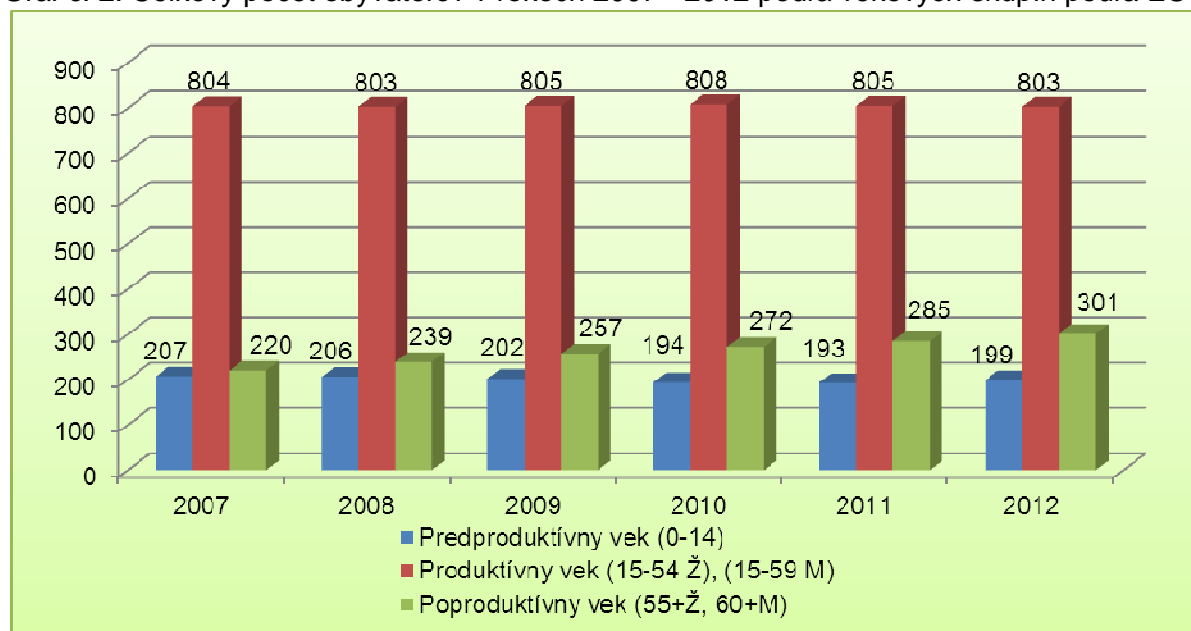
V štruktúre trvale bývajúceho obyvateľstva podľa pohlavia trvale mierne prevládajú ženy s 51,8 % nad mužmi s 48,2 % v roku 2012. Hustota obyvateľstva v obci Veľký Grob je 53 obyvateľov/km², kým hustota okresu Galanta je 146 obyvateľov/km².

Tabuľka č. 2: Počet obyvateľov v rokoch 2007 – 2012 podľa pohlavia

Počet obyvateľov/rok	2007	2008	2009	2010	2011	2012
Celkový počet obyvateľov k 31.12.	1 231	1 248	1 264	1274	1283	1303
z toho ženy	642	648	609	658	664	675
z toho muži	589	600	655	616	619	628

Zdroj: Obecný úrad Veľký Grob

Graf č. 2: Celkový počet obyvateľov v rokoch 2007 - 2012 podľa vekových skupín podľa EÚ



Zdroj: Obecný úrad Veľký Grob

Index starnutia vyjadruje pomer medzi poproduktívnou a predproduktívnou zložkou obyvateľstva, t.j. vyjadruje počet osôb vo veku 65 a viac rokov (metodika EÚ) pripadajúcich na 100 osôb vo veku 0 – 14 rokov. Ako nepriaznivý pomer sa hodnotí index starnutia vyšší ako 100. Index starnutia Slovenskej republiky v roku 2011 predstavoval 82,96 a okresu Galanta 94,86 (zdroj Štatistický úrad), pričom index starnutia obce Veľký Grob bol v roku 2011 (tabuľka č. 3) nižší než na Slovensku a v okrese Galanta.

Tabuľka č. 3: Index starnutia obce Veľký Grob v rokoch 2007 – 2012

Počet obyvateľov/rok	2007	2008	2009	2010	2011	2012
Počet obyvateľov vo veku od 0-14	207	206	202	194	193	199
Počet obyvateľov nad 65 rokov	108	114	127	140	153	169
Index starnutia v obci	52,17	55,34	62,87	72,16	79,27	84,92

Zdroj: Obecný úrad Veľký Grob



Prirodzený prírastok obyvateľstva je rozdiel medzi počtom živonarodených detí a zomretých osôb. V obci bol jej vývoj v rokoch 2007 – 2012 kolísavý.

Tabuľka č. 4: Počet živonarodených a zomretých v rokoch 2007 - 2012

Prirodzený prírastok/rok	2007	2008	2009	2010	2011	2012
Počet živonarodených	12	22	16	8	9	16
Počet zomretých	16	13	11	14	16	13
Prirodzený prírastok	-4	9	5	-6	-7	3

Zdroj: Obecný úrad Veľký Grob

Prírastok sťahovaním je rozdiel medzi počtom prisťahovalých a vysťahovalých osôb. Jeho vývoj bol v rokoch 2007 – 2012 pozitívny, s výnimkou rokov 2009 a 2010.

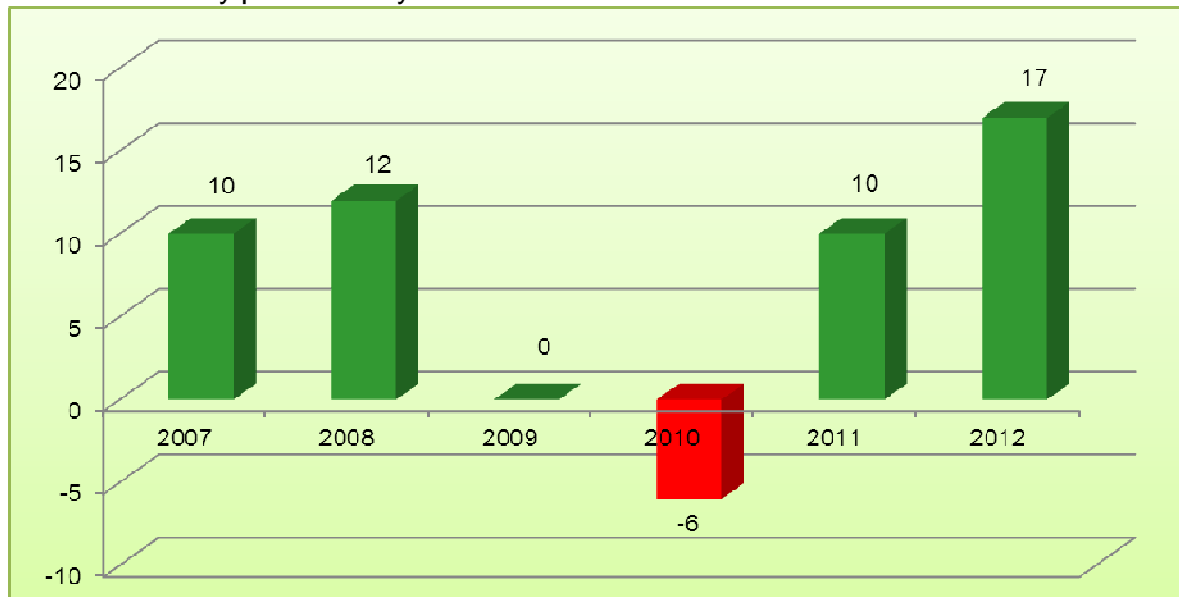
Tabuľka č. 5: Počet prisťahovalých a odsťahovalých v rokoch 2007 - 2012

Prírastok prisťahovaním/rok	2007	2008	2009	2010	2011	2012
Počet prisťahovaných	26	17	13	13	40	32
Počet odsťahovaných	12	14	18	13	23	18
Prírastok prisťahovaním	14	3	-5	0	17	14

Zdroj: Obecný úrad Veľký Grob

Graf č. 3 znázorňuje vývoj celkového prírastku, ktorý je súčtom prirodzeného prírastku a prírastku sťahovaním, ktorý indikuje pozitívny vývoj až na rok 2010.

Graf č. 3: Celkový prírastok obyvateľstva v rokoch 2007 - 2012



Zdroj: Obecný úrad Veľký Grob



Tabuľka č. 6: Národnostné zloženie obyvateľstva

Slovenská	1155
Maďarská	41
Rómska	23
Česká	5
Poľská	1
Ruská	1
Nezistená	21

Zdroj: Štatistický úrad, Sčítanie obyvateľov, domov a bytov 2011

Tabuľka č. 7: Obyvateľstvo podľa vierovyznania

Rímskokatolícke	568
Evanjelické	384
Reformovaná kresťanská cirkev	14
Gréckokatolícke	6
Náboženská spoločnosť Jehovovi svedkovia	5
Pravoslávne	3
Cirkev adventistov siedmeho dňa	1
Bratská jednota Baptistov	1
Cirkev československá husitská	1
Bahájske spoločenstvo	1
Iné	9
Bez vyznania	166
Nezistené	94

Zdroj: Štatistický úrad, Sčítanie obyvateľov, domov a bytov 2011

Tabuľka č. 8: Počet sobášov a rozvodov v rokoch 2010 - 2012

Počet/rok	2010	2011	2012
Počet sobášov	3	4	5
Počet rozvodov	1	4	0

Zdroj: Obecný úrad Veľký Grob

Na základe získaných podkladov a ich analýzy možno demografickú štruktúru obce považovať za priaznivú. Napriek celoslovenskému trendu starnutia obyvateľstva možno vekové zloženie obce považovať za relatívne priaznivé, nakoľko index starnutia obce je pod celoslovenským priemerom, ako aj priemerom okresu. Vývoj celkového počtu obyvateľov je v posledných rokoch mierne pozitívny. Prírodný prírastok má kolísavú tendenciu a prírastok prisťahovaním je najmä v období posledných dvoch rokov kladný.

Napriek niektorým kladným výsledkom analýzy je potrebné venovať pozornosť rozvoju aspektov, ktoré vplyvajú na prirodzený, ako aj mechanický pohyb obyvateľstva, ako je rozvoj bytovej výstavby, úrovne zdravotníckych, sociálnych a kultúrnych služieb.

**Vybrané aspekty občianskej vybavenosti v obci Veľký Grob****Sociálna infraštruktúra**

Obec Veľký Grob zabezpečuje opatrovateľskú službu prostredníctvom opatrovateľskej služby neziskovej organizácie Ružová záhrada so sídlom v Senci na základe rozhodnutí obce Veľký Grob o odkázanosti na sociálnu službu – opatrovateľskú službu.

Tabuľka č. 9: Počet opatrovaných osôb v rokoch 2008 - 2012

Počet/rok	2008	2009	2010	2011	2012
Počet opatrovaných osôb	4	7	5	2	2
Výdavky obce na opatrovateľskú službu v eur	9 981	8 630,37	9 528,17	4 006,35	5 223,69

Zdroj: Obecný úrad Veľký Grob

Spolupráca s okolitými sociálnymi zariadeniami:

- PATRIA – Domov Dôchodcov Galanta: spolupráca pri umiestňovaní seniorov v zmysle rozhodnutia obce o odkázanosti na umiestnenie,
- Detský domov Nezábudka so sídlom v Dunajskej Strede, v ktorom sú umiestnené deti s trvalým pobytom v obci, prípadne deti, ktoré sa v čase umiestnenia dlhodobo zdržiavali v obci.

Ďalšie služby poskytované občanom:

- obec prispieva aj na donášku obedov pre seniorov a pri nižšej sume dôchodku aj na cenu stravného lístka, zakúpeného v spoločnosti Agropek – Team, spol. s r.o., Veľký Grob,
- základné sociálne poradenstvo (zamestnanec – sociálny pracovník obce s ukončeným bakalárskym vzdelaním v oblasti sociálnej práce),
- jednorazová dávka sociálnej pomoci, sociálna pôžička a vianočný príspevok pre občanov s preukazom ZŤP – vid' tabuľka č. 10.

Tabuľka č. 10: Výška poskytnutej pomoci obcou v rokoch 2008 - 2012

Rok/počet	2008	2009	2010	2011	2012
Jednorazová dávka sociálnej pomoci v eur	-	20	295,75	-	-
Sociálna pôžička v eur	807	810	100	-	600
Počet občanov s preukazom ZŤP, ktorým bol vyplatený vianočný príspevok (na základe vyžiadaného zoznamu z UPSVaR v Galante)	12	45	53	53	53
Výška vyplatených vianočných príspevkov pre občanov s preukazom ZŤP spolu (vyplatené vo forme nákupných poukážok) v eur	517,83	1 125	1 325	530	530

Zdroj: Obecný úrad Veľký Grob

Zdravotná infraštruktúra

V obci sa nachádza zdravotné stredisko so stomatologickou ambulanciou, ambulanciou praktického lekára pre deti a dorast, ambulanciou praktického lekára pre dospelých



a lekárňou. Komplexnú odbornú zdravotnú starostlivosť poskytuje občanom obce Nemocnica s poliklinikou Sv. Lukáša Galanta.

Školstvo

Infraštruktúru školstva vytvára Základná škola s materskou školou Veľký Grob s vyučovacím jazykom slovenským pre 1.-4. ročník. Školská starostlivosť pre 6.-9. ročník základnej školy je zabezpečovaná prostredníctvom Základnej školy Pusté Úľany, ktorá slúži pre deti zo školského obvodu z obcí Pusté Úľany a Veľký Grob, ako i pre deti z okolitých miest a obcí.

Kultúrna infraštruktúra

Strediskom kultúrnej infraštruktúry v obci je kultúrny dom, ktorého kapacita je 250 miest v jednej sále. Disponuje javiskom, kuchynkou, šatňami, vlastným funkčným ozvučením a osvetlením. Využitie kultúrneho domu umožňuje organizovanie kultúrno-spoločenských podujatí, prezentujúcich tradície a zvyky miestnych obyvateľov, ako aj rôzne školské podujatia, divadelné predstavenia, príležitostné oslavy, koncerty a diskotéky pre mládež. Budovu kultúrneho domu využívajú viaceré organizácie (napríklad na organizáciu plesov, predajných akcií). Ako súčasť kultúrnej infraštruktúry funguje v obci obecná knižnica.

Kultúrne podujatia

V obci sa organizujú nasledovné kultúrne podujatia:

- „Veľkogrobská 15 - ka“ – turistický pochod organizuje obec každoročne v mesiaci máj a je zameraný pre všetky vekové kategórie,
- „Ples rekreačných športovcov“ organizovaný od roku 2007 každoročne vo februári, organizuje ho B - tím Veľký Grob,
- „Poľovnícky ples“, organizovaný každoročne v decembri Poľovníckou spoločnosťou Veľký Grob,
- ochutnávka tradičných jedál starých materí organizovaná každoročne, vždy v inej obci,
- ochutnávka vín v rámci otvorenia Malokarpatskej vínnej cesty - otvorené pivnice miestnych členov Malokarpatskej vínnej cesty, organizované v mesiacoch november a máj,
- „Ochutnávka veľkogrobských vín a špecialít“, ochutnávka je každoročne organizovaná v marci Spolkom vinárov a vinohradníkov vo Veľkom Grobe,
- školská Akadémia, organizovaná každoročne Základnou školou s materskou školou vo Veľkom Grobe,
- obecné dni, organizované od roku 2007 (750. výročie prvej písomnej zmienky o našej obci), sú zamerané pre všetky vekové kategórie s bohatým kultúrnym programom a sprievodnými akciami, organizuje ich obec v spolupráci so sponzormi,
- Medzinárodný deň žien vo Veľkom Grobe, obec organizuje posedenie s obyvateľkami obce, ktoré dovŕšili v danom roku 70 a viac rokov života, posedenie je spojené s vystúpením detí zo základnej a materskej školy,
- oslavy „Dňa matiek“, každoročne ich organizuje miestny spolok Slovenského červeného kríža, sprievodnými aktivitami sú vystúpenia detí zo základnej a materskej školy a spevokolu Grobanka
- Veľkogrobské strelecké preteky, organizované každoročne Poľovníckou spoločnosťou Veľký Grob
- stolnotenisový turnaj, organizovaný každoročne obcou,
- Mesiac úcty k starším – posedenie s obyvateľmi obce, ktorí v danom roku dovŕšili 70 a viac rokov života.



Spolky a záujmové združenia v obci

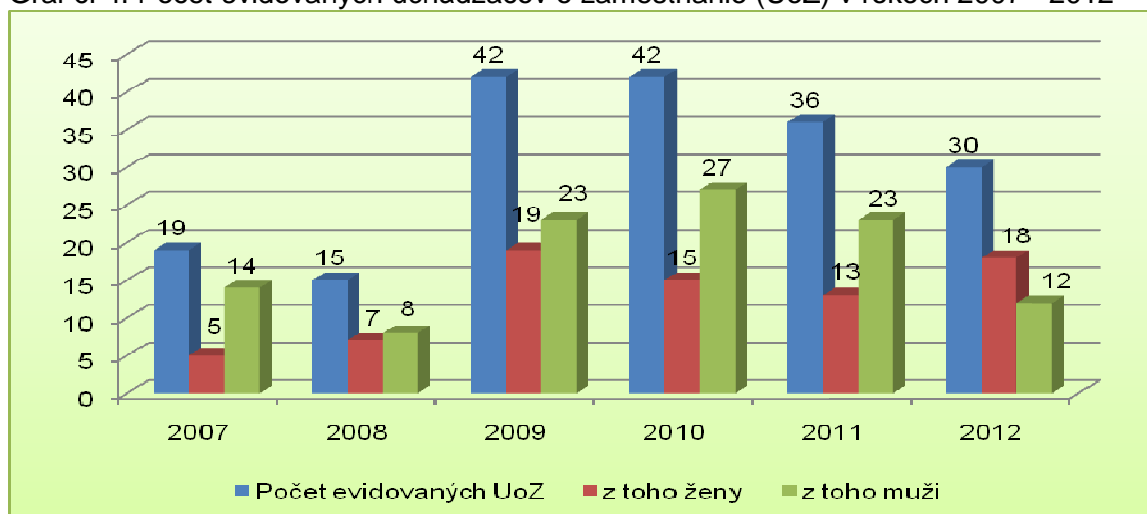
V obci pôsobia nasledovné spolky a združenia:

- Futbalový klub ŠK Veľký Grob,
- ŠK Victoria - naturálna kulturistika a fitness, pôsobiaci od septembra 2003, preferujúci zdravý životný štýl a šport bez doping, organizovanie „Majstrovstiev SR“ v danej oblasti, účasť na rôznych medzinárodných a svetových súťažiach,
- Miestny spolok Jednoty dôchodcov Slovenska - v súčasnosti má 124 členov, stretávanie sa pravidelne každý týždeň v Klube dôchodcov v priestoroch Kultúrneho domu vo Veľkom Grobe, každoročne organizované akcie spolku: batôžkové posedenie, ukážky pletenia šibákov a farbenia veľkonočných vajec, ukážky prípravy studených mís a šalátov, ukážky pečenia lokší, ukážky prípravy adventných vencov a vianočných ikebán, účasť na príprave jedál starých materí, činnosť speváckej skupiny GROBANKA – vystúpenia na jednotlivých akciách,
- Spolok vinárov a vinohradníkov vo Veľkom Grobe, vznikol v roku 2005 s cieľom rozvoja vinohradníctva a vinárstva v obci, spolok organizuje „Ochutnávky veľkogrobských vín a špecialít“,
- Poľovnícka spoločnosť Veľký Grob, vznikla v roku 2005, je nástupníckou organizáciou združenia DROP. Medzi jej hlavné ciele patrí trvalý rozvoj poľovníctva a ochrana prírody, zveľaďovanie, ochrana a optimálne využívanie genofondu zveri, organizovanie vzdelávacích akcií a poľovníckych výstav. Organizuje každoročne „Poľovnícky ples“ a „Veľkogrobské strelecké preteky“.
- Slovenský zväz zdravotne postihnutých, ktorý má cca 40 členov s cieľom pomoci pri prekonávaní zdravotných problémov, pri vybavovaní náležitostí k ZŤP preukazu, pri vybavovaní zdravotných pomôcok.
- Slovenský červený kríž – miestny spolok, organizovanie osláv „Dňa matiek“, organizovanie zájazdov na divadelné predstavenia a výstavy.

Nezamestnanosť

Graf č. 4 znázorňuje vývoj počtu uchádzačov o zamestnanie (ďalej len „UoZ“) v obci Veľký Grob v rokoch 2007 – 2012. Graf zahŕňa nezamestnaných evidovaných na Úrade práce, sociálnych vecí a rodiny v Galante, nezahŕňa teda celkový počet nezamestnaných z dôvodu chýbajúcich údajov o dobrovoľne nezamestnaných a UoZ, ktorí boli z rôznych dôvodov z evidencie vyradení.

Graf č. 4: Počet evidovaných uchádzačov o zamestnanie (UoZ) v rokoch 2007 - 2012



Zdroj: ÚPSVR Galanta



Z vývoja počtu nezamestnaných je možné vidieť vplyv hospodárskej krízy, kedy v roku 2009 prudko vzrástla nezamestnanosť vo všetkých regiónoch Slovenska, čo je evidentné aj v obci Veľký Grob. Mierny pokles nastal v roku 2011, ako aj v roku 2012.

Prehľad počtu UoZ podľa dĺžky evidencie na úrade práce je možné vidieť v tabuľke č. 11. V roku 2012 predstavovali dlhodobo nezamestnaní (nad 12 mesiacov) 8 uchádzačov, t.j. 27 % všetkých UoZ.

Tabuľka č. 11: Počet UoZ podľa dĺžky evidencie v rokoch 2007 - 2012

Počet/rok	2007	2008	2009	2010	2011	2012
Celkový počet evidovaných UoZ	19	15	42	42	36	30
do 3 mes.	9	6	18	12	14	4
4 - 6 mes.	4	3	8	7	8	12
7 - 9 mes.	1	1	6	6	4	4
10 - 12 mes.	2	4	8	4	2	2
13 - 24 mes.	1	1	1	6	2	6
25 - 48 mes.	0	0	1	5	2	2
nad 48 mes.	2	0	0	2	4	0

Zdroj: ÚPSVR Galanta

Z vekovej kategórie evidovaných UoZ (tabuľka č. 12) je možné vidieť, že v roku 2012 predstavovali UoZ nad 45 rokov 20 %, pričom najväčšie množstvo UoZ (57 %) spadalo v roku 2012 do kategórie od 20 do 34 rokov.

Tabuľka č. 12: Počet UoZ podľa vekovej kategórie občanov v rokoch 2007 - 2012

	2007	2008	2009	2010	2011	2012
Celkový počet evidovaných UoZ	19	15	42	42	36	30
do 19 rokov	0	1	1	3	3	1
20 - 25	7	4	8	8	10	6
25 - 29	6	3	5	8	1	6
30 - 34	2	1	7	3	4	5
35 - 39	1	1	6	4	5	1
40 - 44	1	2	5	7	3	5
45 - 49	1	1	3	4	2	5
nad 50	1	2	7	5	8	1

Zdroj: ÚPSVR Galanta



Podľa vzdelanostnej úrovne UoZ predstavovalo najväčšie množstvo nezamestnaných v roku 2012 až 60 % so základným a učňovským vzdelaním, ako to znázorňuje aj tabuľka č. 13.

Tabuľka č. 13: Počet UoZ podľa vzdelanostnej úrovne v rokoch 2007 - 2012

	2007	2008	2009	2010	2011	2012
Celkový počet evidovaných UoZ	19	15	42	42	36	30
0 – bez vzdelania	0	0	0	0	0	0
1 - základné	7	7	11	10	7	9
2 – učňovské	6	3	11	14	11	9
3 – stredné (bez maturity)	0	0	1	1	0	0
4 – učňovské s maturitou	2	2	3	3	3	4
5 – úplné stredné všeobecné	2	0	2	2	1	0
6 – úplné stredné odborné	2	3	9	8	11	5
7 - vyššie	0	0	0	1	0	0
8 - vysokoškolské	0	0	5	3	3	3
9 – vedecká výchova	0	0	0	0	0	0

Zdroj: ÚPSVR Galanta



2.2 Identifikácia a analýza cieľových skupín príjemcov sociálnych služieb

2.2.1 Cieľové skupiny podľa sociálnej indikácie

Ide o rozdelenie do kategórií podľa charakteru sociálnej situácie, jej obsahu a miery jej prejavov, predstavujúci súbor spoločne prejavujúcich sa znakov, situácií či správania, podmieňujúcich potreby, zameranie cieľov a formy poskytovaných sociálnych služieb.

Občania, ktorí si vyžadujú limitovanú sociálnu podporu	
Charakter skupiny	Skupiny, ktoré sú terajším smerovaním svojho individuálneho sociálneho a ekonomického vývoja, ale aj špecifického vývoja v komunite obce i celkového vývoja v spoločnosti v súčasnosti odkázané a závislé na poskytovaní sociálnych služieb. Ich sociálna situácia, do ktorej sa dostali alebo môžu dostať je do veľkej miery daná objektívne, ako sprievodný negatívny jav sociálne a ekonomicky nestabilnej situácie v komunite i spoločnosti a tendencií jej vývoja.
Kategórie občanov	<ul style="list-style-type: none">• mládež končiaca povinné vzdelávanie• občania so zmenenou pracovnou schopnosťou• mladé rodiny• neúplné rodiny• mnohopočetné rodiny• niektoré skupiny seniorov
Cieľové zameranie pomoci	a) preventívne – snaha o elimináciu faktorov a činiteľov spôsobujúcich ich potenciálne sociálne ohrozenie v budúcnosti, ako aj zabrániť prehlbovaniu negatívnej sociálnej situácie a jej časovému predlžovaniu, ak sa do nej už v súčasnosti dostali. Ukázať a poskytnúť možnosť ako zmeniť a zlepšiť svoju sociálnu situáciu, čo bude pozitívnou motiváciou zamedzujúcou pasivite a tým aj narastaniu sociálneho napätia v týchto skupinách populácie. b) aktívne: <ul style="list-style-type: none">• podpora podmienok aktívnej politiky zamestnanosti• vytváranie chránených pracovných miest, dielní a pracovísk• vytváranie podmienok pre sociálne bývanie s nižšou ekonomickou náročnosťou pre rodiny v nižšom príjmovom pásme-mladé rodiny, neúplné rodiny, rodiny dôchodcov.

Občania, ktorí si vyžadujú intenzívnu a úplnú sociálnu podporu	
Charakter skupiny	Sú to skupiny, ktoré svojim štandardným spôsobom života alebo sociálnym statusom, v ktorom sa ocitli z objektívnych alebo subjektívnych dôvodov a spôsobili problémy sebe aj komunite. V rôznej miere sú aj sami svojim správaním a konaním pôvodcami a príčinou svojich sociálnych problémov.
Kategórie občanov	<ul style="list-style-type: none">• mládež s problémovým správaním s tendenciou k sociálnopatologickým prejavom



	<ul style="list-style-type: none">• spoločensky neprispôsobiví občania – svojim životným štýlom• bezdomovci• občania prepustení z výkonu trestu odňatia slobody alebo ústavu na výkon väzby
Cieľové zameranie pomoci	<p>Cieľové zameranie nástrojov, ktoré by ich aktivizovalo k samostatnosti a zodpovednosti za svoju sociálnu situáciu a prispelo k zmene ich myslenia a správania s cieľom vlastného aktívneho riešenia svojich sociálnych problémov, vlastnými silami a prijatia zodpovednosti za svoju sociálnu situáciu.</p> <p>Ciele je potrebné smerovať:</p> <ul style="list-style-type: none">• prijateľným a im zrozumiteľným spôsobom poskytnúť informácie a poradenstvo a sociálne služby formou informačných, poradenských, výcvikových a inštruktážnych aktivít• obmedziť na minimum pasívne prijímanie poskytovanej pomoci, ktoré sociálnu situáciu týchto skupín z komunitného i celospoločenského hľadiska vôbec nerieši, ale naďalej udržiava a podporuje pasivitu a sociálny parazitizmus• výhodné sociálne služby poskytovať len ako protihodnotu za nejakú ich preukázateľne aktívnu činnosť a snahu podieľať sa na riešení svojej sociálnej situácie. (zapájanie sa do verejno-prospešných prác, do resocializačných výcvikov, rekvalifikačných kurzov alebo do získavania nejakého vzdelania, odbornosti a tým zvýšenia svojich šancí na trhu práce a predpokladov na zlepšenie sociálnej situácie)

Občania, ktorí si vyžadujú úplnú sociálnu podporu

Charakter skupiny	Predstavujú tie sociálne kategórie, u ktorých sa negatívne sociálne následky ich situácie už aktívne prejavujú a ktoré dlhodobo alebo trvale potrebujú pri riešení tejto situácie aktívnu pomoc a intervenciu komunity – podporu iných subjektov, nakoľko si bez tejto pomoci nevedia alebo nemôžu udržať prijateľnú sociálnu existenciu.
Kategórie občanov	<ul style="list-style-type: none">• dlhodobo nezamestnaní• občania s ťažkým zdravotným postihnutím (ZŤP)• sociálne osamelí a sociálne odkázaní občania (seniori, slobodné a opustené matky, týrané ženy a deti)• deti a mládež po ukončení ústavnej starostlivosti
Cieľové zameranie pomoci	<ul style="list-style-type: none">• prevencia• poradenstvo• terénne sociálne služby a terénna sociálna práca• sociálne bývanie• výcvik so zameraním na trh práce



2.2.2 Cieľové skupiny v obci Veľký Grob

2.2.2.1 Seniori

Cieľovú skupinu seniorov predstavujú občania dôchodkového veku. Na sociálne služby sú odkázané predovšetkým skupiny seniorov, ktoré podporu a pomoc nemôžu získať iným štandardným spôsobom (s pomocou rodiny) ako prostredníctvom sociálnych služieb.

Charakteristickým znakom tejto cieľovej skupiny je:

- zhoršujúci sa zdravotný stav a rast miery chorobnosti (počnúc zhoršenou pohyblivosťou, väčšou únavou až po vážne zdravotné problémy a invaliditu) a tým zvyšujúca sa závislosť na sociálnej pomoci,
- menšie ekonomické a finančné možnosti seniorov spôsobené jednak nízkym príjmom v dôchodkovom veku alebo vdovstvom (strata dôchodku partnera a problémami pri platení mesačných výdavkov a pod.),
- úbytok sociálnych kontaktov spôsobený aj dvoma vyššie uvedenými dôvodmi, ale aj ovdovením, vrátane bezdetných seniorov, čím prichádza k sociálnemu vylúčeniu.

Aj napriek vyšpecifikovaniu vyššie spomínaných charakteristík skupina seniorov netvorí homogénnu skupinu. Rozdiely sú dané vekom, zdravotným stavom a podmienkami v akých prežili svoj život. Nie je jednoduché stanoviť a naformulovať opatrenia, ktoré by riešili problematiku seniorov a pritom rešpektovali špecifiká všetkých skupín dôchodcov.

Oblasť sociálnej starostlivosti o seniorov

Základný legislatívny rámec:

Základný právny rámec poskytovaných sociálnych služieb tvorí zákon č. 448/2008 Z.z. o sociálnych službách a o zmene a doplnení zákona č. 455/1991 Zb. o živnostenskom podnikaní v znení neskorších predpisov.

Súčasnú zameranie sociálnej politiky Európskej únie zvyčajne zdôrazňuje potrebu zmeniť systém inštitucionálnej starostlivosti, ktorá prevláda aj v podmienkach Slovenskej republiky, na komunitnú starostlivosť. V rámci Slovenskej republiky bola s cieľom deinštitucionalizácie sociálnych služieb v roku 2011 prijatá Stratégia deinštitucionalizácie systému sociálnych služieb a náhradnej starostlivosti v Slovenskej republike a Národný akčný plán prechodu z inštitucionálnej na komunitnú starostlivosť v systéme sociálnych služieb na roky 2012 – 2015.

Cieľom procesu deinštitucionalizácie je upustenie od inštitucionálnej formy starostlivosti, ktorá je charakteristická izolovaním od širšieho spoločenstva, tendenciou organizácie byť nadradovaná nad individuálnymi potrebami jednotlivých prijímateľov sociálnych služieb a zníženou možnosťou prijímateľov rozhodovať o svojich potrebách. Cieľom je prechod ku komunitným službám, ktoré zabezpečujú jednotlivcovi nezávislý život, aktivitu a sociálnu participáciu a (ak je to možné) obnoviť rodinné a priateľské väzby a vytvárať nové siete sociálnych vzťahov, využívať a rozširovať existujúce terénne a ambulantné služby využívané miestnymi obyvateľmi, ktorí sú rovnako odkázaní na takéto služby.

Prehľad aktuálne poskytovaných sociálnych služieb pre seniorov v obci a okolí:

Obec zabezpečuje opatrovateľskú službu prostredníctvom opatrovateľskej služby neziskovej organizácie Ružová záhrada, n.o. so sídlom v Senci. Spolupracuje s domovmi dôchodcov pri umiestňovaní seniorov v zariadení domova dôchodcov. Seniorom obec prispieva na donášku obedov a pri nižšej sume dôchodku aj na cenu stravného lístka.



Podpora aktívneho starnutia

Cieľom v oblasti zamerania komunitných sociálnych služieb pre seniorov je aj vytvorenie podmienok pre **aktívne starnutie**, ktoré je v kontexte demografických trendov v spoločnosti podporované aj na európskej úrovni. V roku 2012 sa aktívne starnutie a podpora solidarity medzi generáciami stala nosnou témou v Európskej únii, k čomu sa Slovenská republika pripojila prijatím Národného programu Európskeho roka aktívneho starnutia a solidarity medzi generáciami 2012, ciele ktorého by mali byť uplatňované nielen v rámci jedného roka (2012), ale trvale.

Aktívne starnutie je, podľa definície Svetovej zdravotníckej organizácie, proces, v ktorom sa optimalizujú možnosti zdravia, účasti a bezpečnosti s cieľom zvýšiť kvalitu života starších ľudí.

Pojem aktívne starnutie sa netýka len starostlivosti o zdravie, zahrňuje v sebe tak fyzický, sociálny, ako aj duševný aspekt a podporuje nezávislosť seniorov, ich seberealizáciu a účasť na spoločenskom živote komunity.

Aktivity v oblasti aktívneho starnutia podporované na európskej a národnej úrovni by mali byť premietnuté aj do komunitných aktivít, primárne v týchto oblastiach:

- zdravé starnutie – podpora zdravého životného štýlu a preventívnych aktivít na včasnú diagnostiku a predchádzanie chorobám, ktoré sa týkajú staršej, ako aj strednej generácie,
- ďalšie vzdelávanie – podpora predovšetkým takých foriem, ktoré sú cielene zamerané na potreby seniorov, pričom vzdelávaním sa nemyslí len získavanie nových poznatkov, ale aj získavanie nových kontaktov, nadväzovanie priateľstiev, pocitu uspokojenia a seberealizácie,
- kultúrne vyžitie – podpora aktívnejšieho kreovania života seniorov a zmysluplného trávenia voľného času,
- medzigeneračná solidarita - zviditeľnenie problematiky aktívneho starnutia a zapojenie mladších generácií do podpory aktívneho starnutia s cieľom tolerance voči fenoménu staroby,
- dobrovoľníctvo – podpora komunitného dobrovoľníctva s cieľom zvyšovania občianskej angažovanosti a posilňovania pocitu príslušnosti občanov k ich komunite, do ktorého môžu byť zapojení ľudia rôznych vekových kategórií (mládež, produktívne obyvateľstvo aj seniori) a môže byť zamerané nielen na prácu so seniormi, ale aj deťmi, mládežou a znevýhodnenými občanmi.

Prehľad aktuálnych spoločenských aktivít pre seniorov v obci:

V obci pôsobí miestny spolok Jednoty dôchodcov Slovenska, kde sa seniori stretávajú pravidelne každý týždeň v Klube dôchodcov v priestoroch Kultúrneho domu vo Veľkom Grobe. Každoročne spolok organizuje viaceré akcie (batôžkové posedenie, ukážky pletenia šibákov a farbenia veľkonočných vajec, ukážky prípravy studených mís a šalátov, ukážky pečenia lokší, ukážky prípravy adventných vencov a vianočných ikebán, účasť na príprave jedál starých materí). Pri príležitosti „Mesiaca úcty k starším“ obec každoročne usporadúva posedenie s obyvateľmi obce, ktorí v danom roku dovŕšili 70 a viac rokov života,

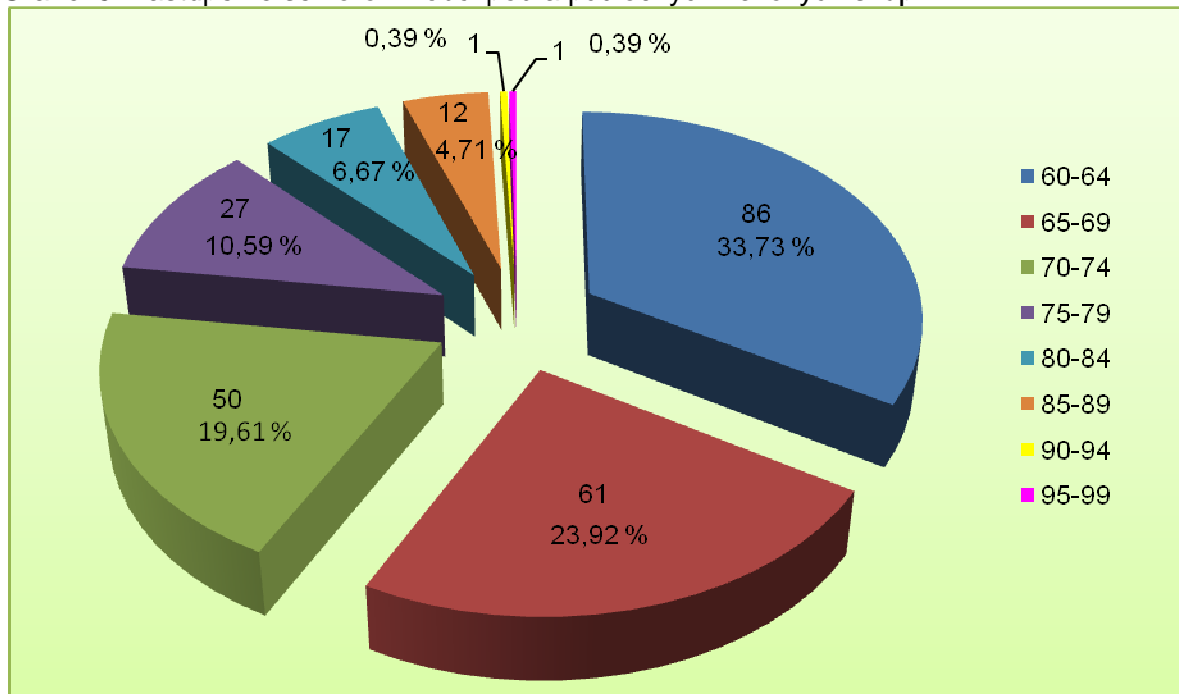
Zastúpenie cieľovej skupiny seniori v obci:

Skupina seniorov (občanov nad 60 rokov) má zastúpenie v obci Veľký Grob 19,57 %. Z grafu č. 5 je možné vidieť, že najpočetnejšia je skupina seniorov vo veku od 60 – 64 rokov – 33,73 % a 60-69 rokov – 23,92 %. Pri tejto skupine dôchodcov je predpoklad, že nemajú vážnejšie zdravotné problémy a ich prioritou v oblasti je aktívne zapájanie sa do komunitného



a spoločenského života. Zároveň sú však potenciálnymi prijímateľmi sociálnych služieb v budúcnosti. Seniori nad 70 rokov sú najohrozenejší sociálnym vylúčením a potreba zabezpečenia dostatočnej zdravotnej a sociálnej starostlivosti pri tejto kategórii narastá.

Graf č. 5: Zastúpenie seniorov v obci podľa päťročných vekových skupín



Zdroj: Obecný úrad Veľký Grob

Potreby rozvoja sociálnych služieb pre cieľovú skupinu seniori:

- rozvoj terénnych sociálnych služieb s cieľom zotrvania seniorov v prirodzenom prostredí domácnosti,
- aktivizácia rozvoja súčasných a ďalších aktivít pre cieľovú skupinu seniorov v oblasti kultúrneho vyžitia a trávenia voľného času,
- rozvoj aktivít v oblasti podpory zdravia (prevencia predchádzania chorobám, duševné zdravie, pohyb a šport, zdravotné poradenstvo, atď.),
- podpora aktivít zameraných na medzigeneračnú solidaritu (spoločné aktivity seniorov a mládeže),
- podpora aktivít s cieľom vzdelávania a informovania seniorov v oblasti prevencie kriminality, nakoľko táto cieľová skupina sa stáva v súčasnej dobe obeťami trestných činov.

2.2.2.2 Občania so zdravotným postihnutím

Ide o skupinu občanov, ktorej sociálne problémy vznikajú ako následok ich zdravotného postihnutia, ktoré je buď vrodené alebo získané úrazom, či chorobou počas ontogenézy. Podľa charakteru postihnutia možno občanov so zdravotným postihnutím zaradiť do piatich kategórií:

- mentálne a psychické postihnutie,
- zmyslové postihnutie (zraku, sluchu a reči),
- postihnutie pohybového aparátu,
- kombinované postihnutia,
- ostatné postihnutia.



Každá z vyššie uvedených kategórií postihnutia má rozdielne dopady a sociálne následky a tým sú špecifické aj formy a potreby pomoci pri ich uspokojovaní.

Základný legislatívny rámec:

Základný právny rámec poskytovaných sociálnych služieb tvorí zákon č. 448/2008 Z.z. o sociálnych službách a o zmene a doplnení zákona č. 455/1991 Zb. o živnostenskom podnikaní v znení neskorších predpisov. Z ostatných súvisiacich právnych predpisov je pre túto skupinu dôležitý zákon č. 195/1998 Z. z. o sociálnej pomoci v znení neskorších predpisov

Prehľad subjektov pôsobiacich v okolí obce, poskytujúcich služby pre cieľovú skupinu občanov so zdravotným postihnutím:

V obci pôsobí Slovenský zväz zdravotne postihnutých s cieľom pomoci pri prekonávaní zdravotných problémov, pri vybavovaní náležitostí k ZŤP preukazu a pri vybavovaní zdravotných pomôcok.

Zastúpenie cieľovej skupiny občanov so zdravotným postihnutím:

Podiel občanov so zdravotným postihnutím je v obci 4,1%, pričom vývoj počtu obyvateľov so zdravotným postihnutím je možné vidieť v tabuľke č. 14.

Tabuľka č. 14: Počet občanov so zdravotným postihnutím v rokoch 2009 - 2012

Počet/rok	2009	2010	2011	2012
Počet občanov so zdravotným postihnutím	45	53	53	53

Zdroj: Obecný úrad Veľký Grob

V tabuľke č. 15 je možné vidieť počet osôb poberajúcich peňažný príspevok na kompenzáciu zvýšených výdavkov podľa § 19 zákona č. 447/2008 o peňažných príspevkoch na kompenzáciu ťažkého zdravotného postihnutia a o zmene a doplnení niektorých zákonov.

Tabuľka č. 15: Počet poberateľov peňažných príspevkov na kompenzáciu zvýšených výdavkov

Počet/rok	2007	2008	2009	2010	2011	2012
Počet poberateľov peňažných príspevkov na kompenzáciu zvýšených výdavkov	35	31	33	36	34	32

Zdroj: ÚPSVR Galanta

Potreby rozvoja sociálnych služieb pre cieľovú skupinu občania so zdravotným postihnutím:

- rozvoj terénnych sociálnych služieb,
- odstránenie existujúcich bariér v obci,
- zvýšenie dostupnosti podporných sociálnych služieb.

2.2.2.3 Sociálne ohrozené deti a mládež

Cieľovú skupinu možno chápať v dvoch rovinách:

1. deti a mládež ako najcitlivejšiu sociálnu skupinu, ktorej vývin a budúcnosť je vo veľkej miere ovplyvňovaný sociálnymi problémami a zmenami v spoločnosti. Právny poriadok Slovenskej republiky pozná pojmy dieťa, maloletý a mladistvý. S prihliadnutím na tradície



- demografickej štatistiky na Slovensku, ale aj štandardne štatistické zisťovania OSN a UNESCO sa aj na Slovensku definuje mládež ako veková skupina od 15 do 26 rokov,
2. skupina osôb, ktorá sa nachádza v krízovej alebo nepriaznivej sociálnej situácii, pre ktorú je potrebné nastaviť súbor opatrení na odstránenie, zmiernenie a zamedzenie prehlbovania alebo opakovania porúch psychického vývinu, fyzického vývinu a sociálneho vývinu a je potrebné poskytnúť pomoc v závislosti od závažnosti poruchy a situácie, v ktorej sa jednotlivé ohrozené deti, mládež a mladí dospelí nachádzajú. Do tejto kategórie spadajú:
- deti žijúce v nevyhovujúcom rodinnom prostredí (zanedbávané deti a mládež zo strany rodičov – nedostatočná úroveň záujmu a starostlivosti o výchovu, zabezpečovanie základných životných potrieb a pod.),
 - deti zo sociálne slabších rodín,
 - deti ohrozené syndrómom CAN (týrané, zneužívané a zanedbávané deti),
 - deti a mládež s poruchami správania a s tendenciami k asociálnemu správaniu,
 - deti s problémom záškoláctva,
 - „ mladí dospelí “ po ukončení ústavnej starostlivosti.

Základný legislatívny rámec:

Základný právny rámec, ktorý upravuje potreby tejto cieľovej skupiny je zákon č. 305/2005 Z. z. o sociálnoprávnej ochrane detí a o sociálnej kuratele a o zmene a doplnení niektorých zákonov v znení neskorších predpisov. Z ostatných súvisiacich právnych predpisov je pre túto skupinu dôležitý zákon č. 36/2005 Z. z. o rodine.

Zákon č. 282/2008 Z. z. o podpore práce s mládežou definuje v § 6 povinnosti obce na tomto úseku nasledovne: Obec na úseku starostlivosti o mládež predovšetkým podporuje organizovanie práce s mládežou, podporuje aktivitu zdravotne postihutej mládeže, utvára podmienky na rozvoj práce s mládežou, podporuje iniciatívy v rámci práce s mládežou a ďalšie aktivity.

Ďalším kľúčovým dokumentom je Akčný plán politiky mládeže na roky 2012 – 2013, ktorý vyplýva z Kľúčových oblastí a akčných plánov štátnej politiky vo vzťahu k deťom a mládeži v Slovenskej republike na roky 2008 – 2013, ktorý definuje opatrenia orgánov štátnej správy, regionálnej a miestnej samosprávy v oblasti mládeže v dvanástich oblastiach, medzi ktoré patria aj úlohy v oblasti zdravia a zdravého životného štýlu a v oblasti prevencie sociálno-patologických javov.

Prehľad aktuálne poskytovaných služieb pre sociálne ohrozené deti a mládež:

Obec spolupracuje s detským domovom Nezábudka so sídlom v Dunajskej Strede, v ktorom sú umiestnené deti s trvalým pobytom v obci, prípadne deti, ktoré sa v čase umiestnenia dlhodobo zdržiavali v obci.

Výchovno – vzdelávaciu činnosť zabezpečuje Základná škola s materskou školou Veľký Grob v 1. stupni základnej školy. V rámci základnej školy pôsobí aj Školský klub detí. Školská starostlivosť v 2. stupni základnej školy je zabezpečovaná prostredníctvom Základnej školy Pusté Úľany.

Základnými zložkami systému výchovného poradenstva a prevencie sú zariadenia výchovného, psychologického a špeciálno-pedagogického poradenstva a prevencie, ktorých súčasťou je:

- a) centrum pedagogicko-psychologického poradenstva a prevencie,
- b) centrum špeciálno-pedagogického poradenstva.



V školských zariadeniach výchovného poradenstva a prevencie sa vykonáva najmä psychologická, pedagogická, špeciálno-pedagogická vrátane logopedickej a liečebno-pedagogickej činnosti a sociálna činnosť zameraná na optimalizáciu výchovného, vzdelávacieho, psychického, sociálneho a kariérového vývinu detí od narodenia až po ukončenie prípravy na povolanie.

Základná škola Veľký Grob spolupracuje s Centrom pedagogicko-psychologického poradenstva a prevencie v Galante s územnou pôsobnosťou v okrese Galanta. Obsahom činnosti centra je komplexná starostlivosť – diagnostická, poradenská, psychoterapeutická, rehabilitačná a preventívna. Klientmi sú deti od narodenia až po ukončenie prípravy na povolanie. Poskytuje poradenstvo zákonným zástupcom detí a žiakov, pedagogickým zamestnancom škôl. Spolupracuje s odborníkmi v mnohých oblastiach, predovšetkým s pedagógmi, špeciálnymi pedagógmi a lekármi. K dôležitým oblastiam činnosti patrí prevencia sociálno-patologických javov.

Špeciálnopedagogická poradňa pri Špeciálnej základnej škole v Galante zameriava svoju činnosť pre deti v predškolskom a školskom veku na:

- poruchy komunikačných schopností,
- postihnutie telesné, zrakové, kombinované.

Výkon sociálno právnej ochrany a sociálnej kurately pre sociálne ohrozené deti a mládež z obce Veľký Grob vykonáva Úrad práce, sociálnych vecí a rodiny v Galante prostredníctvom oddelenia sociálnoprávnej ochrany detí a sociálnej kurately.

V oblasti voľnočasových aktivít s možnosťou zapojenia mládeže pôsobia v obci:

- Futbalový klub ŠK Veľký Grob,
- ŠK Victoria - kulturistika a fitnes,

Zastúpenie cieľovej skupiny sociálne ohrozené deti a mládež v obci:

Skupinu detí a mládeže do 26 roka života tvorí v obci približne 28 %. Presné údaje o počte ohrozených detí a mladistvých sa štatisticky nezisťujú. Na základe súčasnej sociálno-ekonomickej situácie sa však predpokladá nárast početnosti tejto sociálnej kategórie.

Potreby rozvoja sociálnych služieb pre cieľovú skupinu sociálne ohrozené deti a mládež:

- podpora preventívnych aktivít zameraných na elimináciu rizikových a nežiaducich javov (prevencia záškoláctva, šikanovania, delikvencie, zvýšeného násillia, bezpečného používania internetu, prevencie drogových závislostí a pod.), pričom osobitnú pozornosť je potrebné venovať ochrane a podpore detí a mládeže zo sociálne slabých rodín,
- podpora aktivít zmysluplného trávenia voľného času a podpory zdravého životného štýlu s cieľom predchádzania rizikovým a nežiaducim javom, nakoľko voľnočasové aktivity, zohrávajú v živote mladého človeka čoraz dôležitejšiu úlohu, pričom sa nejedná len o funkciu socializačnú, ale rastúci význam nadobúda aj jeho funkcia kompenzačná (vyrovnávanie pracovnej a školskej záťaž) a najmä preventívna (voľnočasové aktivity s možnosťami využitia hodnotových orientácií ako súčasť ochrany pred negatívnymi spoločenskými javmi).
- rozvoj športovej a záujmovej infraštruktúry,
- rozvoj spolupráce so subjektmi (štátne, občianske združenia a neziskové organizácie) poskytujúcimi sociálne, právne, psychologické a ostatné poradenstvo cieľovej skupine,
- podpora aktivít zameraných na medzigeneračnú solidaritu (spoločné aktivity seniorov a mládeže),



- podpora aktivizácie mládeže s cieľom podpory vlastného „organizovaní sa“ a zapájaniu sa do verejného života,
- podpora komunitného dobrovoľníctva s cieľom zvyšovania občianskej angažovanosti a posilňovania pocitu príslušnosti občanov k ich komunite.

2.2.2.4 Rodiny a matky s deťmi

V tejto cieľovej skupine sú v oblasti starostlivosti a poskytovania služieb zastúpené:

- matky s maloletými deťmi,
- viacdtné rodiny a mladé rodiny,
- neúplné rodiny,
- matky a ženy, ktoré sú obeťami domáceho násillia.

Základný legislatívny rámec:

Základný právny rámec, ktorý upravuje potreby tejto cieľovej skupiny je zákon č. 448/2008 Z. z. o sociálnych službách a o zmene a doplnení zákona č. 455/1991 Zb. o živnostenskom podnikaní v znení neskorších predpisov, kde § 31 vymedzuje sociálne služby na podporu rodín s deťmi. Časť problematiky je upravená aj v zákone č. 305/2005 Z. z. o sociálnoprávnej ochrane detí a sociálnej kurately a o zmene a doplnení niektorých zákonov v znení neskorších predpisov ako aj v zákone č. 36/2005 Z. z. o rodine.

Prehľad aktuálne poskytovaných služieb pre rodiny a matky s deťmi:

V obci sa nachádza 2-triedna materská škola. Poskytuje celodennú výchovnú starostlivosť deťom s výchovným jazykom slovenským, vo veku od troch do šesť rokov a deťom s odloženou povinnou školskou dochádzkou.

Výkon sociálno právnej ochrany a sociálnej kurately pre cieľovú skupinu vykonáva Úrad práce, sociálnych vecí a rodiny v Galante prostredníctvom oddelenia sociálnoprávnej ochrany detí a sociálnej kurately.

Referát poradensko-psychologických služieb ÚPSVaR v Galante je špecializovaným pracoviskom ÚPSVaR Galanta, ktoré prostredníctvom svojich zamestnancov ponúkajú odbornú pomoc klientom na dobrovoľnej báze alebo na odporúčanie odboru sociálnych vecí a rodiny, súdu alebo lekára. Odborní poradcovia – psychológovia poskytujú nasledovné služby:

- individuálne poradenstvo,
- párové a manželské poradenstvo,
- rodinné poradenstvo,
- rozvodové a porozvodové poradenstvo,
- poradenstvo a príprava žiadateľov o osvojenie alebo pestúnstvo a profesionálnu rodinu.

Zastúpenie cieľovej skupiny sociálne ohrozené deti a mládež v obci:

Presné údaje početnosti cieľovej skupiny nie sú, nakoľko sa štatisticky nezisťujú.

Potreby rozvoja sociálnych služieb pre cieľovú skupinu rodiny a matky s deťmi:

- ďalší rozvoj poradenstva nakoľko podobne ako u cieľovej skupiny sociálne ohrozené deti a mládež predstavuje sociálne poradenstvo dôležité zameranie foriem a nástrojov sociálnych služieb a cielenou, koordinovanou a aktívne smerovanou a realizovanou činnosťou poradenstva sa umožní riešenie mnohých situácií a prípadov na úrovni vlastného potenciálu klienta a jeho rodiny, prípadne na úrovni jednorazovej intervencie



v teréne alebo ambulantne, ešte pred tým, než by musela byť poskytnutá intervencia v podobe priamej krízovej intervencie či dlhodobej sociálnej služby,

- rozvoj infraštruktúry pre cieľovú skupinu.

2.2.2.5 Občania so sociálnymi a spoločenskými problémami

Svojím zložením ide o najrôznorodějšíu cieľovú sociálnu skupinu, preto aj potreby, prístupy, formy a nástroje sociálnej pomoci vo vzťahu k tejto sociálnej skupine sú veľmi rôznorodé. Táto cieľová sociálna skupina pozostáva z niekoľkých základných skupín (prípadne ich kombinácií). Sociálne problémy týchto skupín sú spôsobené nedostatočnou mierou a možnosťou uspokojovania základných životných potrieb ako následok ich sociálnej situácie, v ktorej sa z rôznych (subjektívnych aj objektívnych) príčin ocitli a ktorá spôsobuje ich sociálne vylúčenie.

Spoločenské problémy niektorých týchto skupín sú podmienené odlišným spôsobom života a životným štýlom, ktorého prejavy sú veľakrát v protiklade so životným štýlom majoritnej populácie komunity a v rozpore s jej verejnou mienkou. K tejto sociálnej skupine zaradíme:

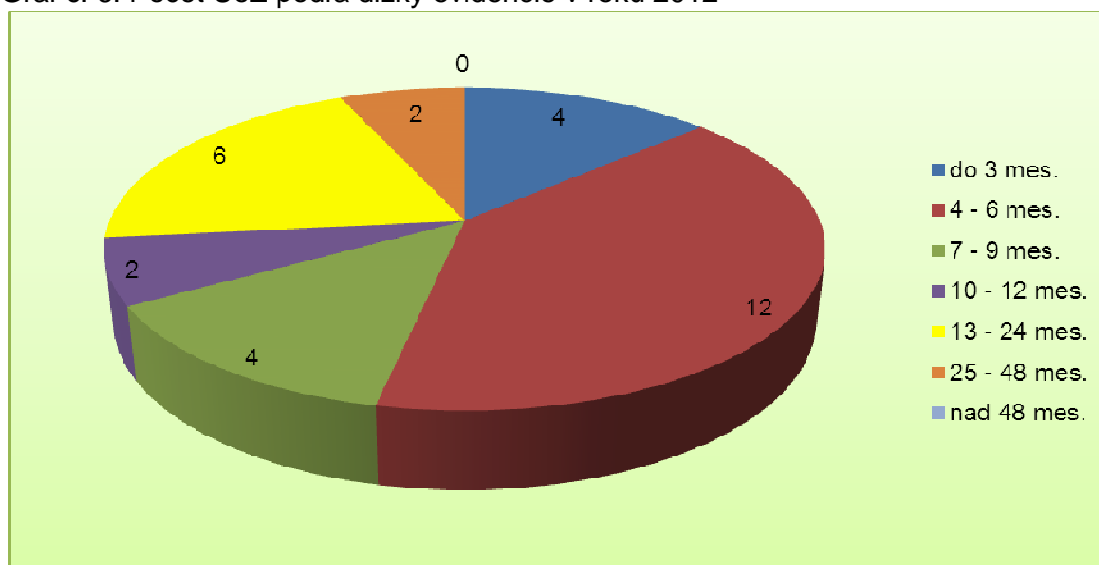
- občanov bez prístrešia (bezdomovci),
- občanov prepustených z výkonu trestu odňatia slobody a ústavu na výkon väzby,
- dlhodobo nezamestnaných občanov,
- občanov spoločensky neprispôsobivých (občania so sociálne patologickým správaním),
- závislých občanov (látkové a nelátkové závislosti).

Základný legislatívny rámec:

Základný právny rámec poskytovaných sociálnych služieb tvorí č. 448/2008 Z.z. o sociálnych službách a o zmene a doplnení zákona č. 455/1991 Zb. o živnostenskom podnikaní v znení neskorších predpisov, zákon č. 5/2004 Z.z. o službách zamestnanosti a o zmene a doplnení niektorých zákonov v znení neskorších predpisov, ako aj zákon č. 305/2005 Z. z. o sociálno právnej ochrane detí a sociálnej kuratele a o zmene a doplnení niektorých zákonov.

Zastúpenie cieľovej skupiny občania so sociálnymi a spoločenskými problémami v obci:

Graf č. 6: Počet UoZ podľa dĺžky evidencie v roku 2012



Zdroj: ÚPSVR Galanta



Podľa údajov z ÚPSVR v Galante bol počet UoZ v roku 2012 v obci 30. Dĺžku evidencie uchádzačov je možné vidieť v grafe č. 6. Početnosť ďalších príslušníkov cieľovej skupiny nie sú, nakoľko sa štatisticky nezisťujú.

Prehľad aktuálne poskytovaných služieb pre občanov so sociálnymi a spoločenskými problémami:

Obec poskytuje základné sociálne poradenstvo prostredníctvom zamestnanca obecného úradu (sociálny pracovník obce s ukončeným bakalárskym vzdelaním v oblasti sociálnej práce). V období posledných rokov obec podporuje občanov so sociálnymi a spoločenskými problémami aj finančnou výpomocou a to prostredníctvom jednorazovej dávky finančnej pomoci a sociálnej pôžičky (viď tabuľka č. 10).

Zákon č. 5/2004 Z. z. o službách zamestnanosti a o zmene a doplnení niektorých zákonov vytvára právny rámec na poskytovanie príspevku pre organizátorov aktivačnej činnosti ako nástroj aktívnych opatrení na trhu a podpory udržiavania pracovných návykov uchádzača o zamestnanie. Uchádzači o zamestnanie, ktorí vykonávajú aktivačnú činnosť a sú pritom poberateľmi dávky v hmotnej núdzi, si účasťou v aktivačnej činnosti zvyšujú svoj príjem vo forme aktivačného príspevku. Aktivačná činnosť sa podľa § 52 zákona č. 5/2004 Z. z. o službách zamestnanosti vykonáva formou menších obecných služieb pre obec.

Tabuľka č. 16: Počet nezamestnaných vykonávajúcich aktivačné práce v rokoch 2007 - 2012

Počet/rok	2007	2008	2009	2010	2011	2012
Počet obyvateľov vykonávajúcich AP	4	4	-	1	-	-

Zdroj: Obecný úrad Veľký Grob

Počet obyvateľov obce poberajúcich dávku v hmotnej núdzi podľa zákona č. 599/2003 o pomoci v hmotnej núdzi a o zmene a doplnení niektorých zákonov je možné vidieť v tabuľke č. 17.

Tabuľka č. 17: Počet obyvateľov poberajúcich dávky v hmotnej núdzi v rokoch 2007 - 2012

	2007	2008	2009	2010	2011	2012
Počet obyvateľov poberajúcich dávky v hmotnej núdzi	33	28	26	36	35	34

Zdroj: ÚPSVR Galanta

Resocializačné stredisko Čistý deň, n.o. so sídlom v Galante

Služby v resocializačnom stredisku sa poskytujú na základe zákona č. 305/2005 Z.z. o sociálnoprávnej ochrane detí a o sociálnej kuratele v znení neskorších predpisov. Predmetom činnosti je vykonávanie opatrení sociálnoprávnej ochrany detí a sociálnej kurately a aktivizovanie vnútorných schopností detí a plnoletých fyzických osôb na prekonanie psychických dôsledkov, fyzických dôsledkov a sociálnych dôsledkov drogového závislých, alebo iných závislostí a na zapojenie sa do života v prirodzenom prostredí.

Potreby rozvoja sociálnych služieb pre cieľovú skupinu Občania so sociálnymi a spoločenskými problémami:

- pomoc k svojpomoci podporou programov a projektov zameraných na sociálnu inklúziu, podporu integrácie a aktivizácia k vyvíjaniu vlastnej snahy k zmene svojej sociálnej situácie, zachovať zodpovednosť za sociálne následky svojho konania,
- terénna sociálna práca.



2.3 SWOT analýza

Na základe sociálno-demografickej analýzy a analýzy cieľových skupín príjemcov sociálnych služieb bola spracovaná SWOT analýza ako nástroj strategického plánovania. SWOT analýza hodnotí silné a slabé stránky, príležitosti a ohrozenia v oblasti sociálnych služieb obce s cieľom podpory strategického plánovania opatrení na obdobie 2013 - 2020.

Silné stránky	Slabé stránky
<ul style="list-style-type: none">• Záujem predstaviteľov obce o rozvoj sociálnej oblasti a riešenia problémov cieľových skupín ohrozených sociálnym vylúčením.• Dobrá geografická poloha obce a dostupnosť základných sociálnych služieb v okolí obce.• Podpora aktivít seniorov, mládeže, športových aktivít a kultúrneho života v obci.• Členstvo v Mikroregióne 11 PLUS.• Zdravotné stredisko v obci s praktickým lekárom pre dospelých, deti a dorast, zubnou ambulanciou a lekárňou.	<ul style="list-style-type: none">• Nedostatok vlastných finančných zdrojov na rozvoj sociálnych služieb.• Nedostatočná miera poradenstva a preventívnych aktivít pre všetky cieľové skupiny.• Nedostatočná miera využívania obecných komunikačných nástrojov na informovanie cieľových skupín o poskytovaných sociálnych službách a o dianí v sociálnej sfére.• Nedostatočná bezbariérovosť v obci.• Nízka miera dobrovoľníctva v obci.• Nedostatok voľnočasových aktivít.• Neexistencia sociálneho zariadenia pre seniorov.
Príležitosti	Ohrozenia
<ul style="list-style-type: none">• Možnosti získania mimorozpočtových zdrojov (ŠR, štrukturálne fondy EÚ, atď.) na rozvoj sociálnych služieb.• Využitie inštitútu partnerstva pri poskytovaní sociálnych služieb, ktoré definuje aj zákon č. 448/2008 Z. z. o sociálnych službách v § 4 za účelom realizácie projektov a programov na predchádzanie vzniku alebo zmiernenie nepriaznivých sociálnych situácií fyzických osôb alebo na riešenie týchto situácií.• Využitie členstva v Mikroregióne 11 PLUS na rozvoj sociálnych služieb, preventívnych aktivít, kultúrnych a voľnočasových aktivít pre cieľové skupiny komunitného plánu.• Využitie partnerstva v rámci Mikroregiónu 11 PLUS na rozvoj práce s mládežou, napr. formou vytvorenia	<ul style="list-style-type: none">• Vplyv pretrvávajúcej hospodárskej krízy na demografický vývoj a nárast miery obyvateľov odkázaných na sociálne služby.• Nedostatočný záujem obyvateľstva o veci verejné a nezáujem o poskytované sociálne služby a plánované aktivity obce v sociálnej oblasti.• Celospoločenský nárast alkoholizmu a užívania drog medzi deťmi a mládežou a pasivita mládeže.



<p>formálneho alebo neformálnej skupiny mládeže, ktoré sú oprávnené zapájať sa do grantových schém Ministerstva školstva, vedy, vedy, výskumu a športu koordinované prostredníctvom IUVENTY – Slovenského inštitútu mládeže a iných grantových schém.</p> <ul style="list-style-type: none">• Využitie potenciálu dobrovoľníctva ako možného nástroja predchádzaniu sociálnemu vylúčeniu, aj s možnosťou oslovenia relevantných subjektov tretieho sektora, prípadne podnikateľskej sféry.• Využitie potenciálu rozvoja spolupráce s existujúcimi zariadeniami v oblasti poradenstva a prevencie.	
--	--



2.4 Financovanie sociálnych služieb

Zabezpečenie sociálnej pomoci občanom, ktorí sú na túto pomoc a podporu v zmysle platnej legislatívy odkázaní, sa v súčasnosti dá dosiahnuť iba viac - zdrojovým modelom financovania.

Financovanie rozvoja sociálnych služieb v obci Veľký Grob, bude realizované nasledovne :

rozpočet obce Veľký Grob,

spoločný rozpočet Mikroregiónu 11 PLUS alokovaný na spoločné aktivity v zmysle plnenia cieľov Mikroregiónu 11 PLUS,

nenávratné finančné prostriedky,

podporné finančné zdroje z fondov,

dotácie a granty jednotlivých ministerstiev,

dotácie z organizácií,

súkromné zdroje, dary a finančné príspevky.



Výhľadová časť

Na základe sociálno – demografickej analýzy, definovaní cieľových skupín a SWOT analýzy bola definovaná vízia a strategické ciele obce v oblasti sociálnych služieb.

Vízia a strategické ciele komunitného plánu sú v súlade so súčasným Programom hospodárskeho a sociálneho rozvoja obce Veľký Grob (2007 – 2013), ktorý má voči ostatným plánovacím dokumentom zastrešujúcu funkciu.

Komunitný plán ako strednodobý rozvojový dokument plánuje rozvoj sociálnych služieb ako časť verejných služieb, rešpektuje a podporuje súčasnú víziu a strategické ciele obce navrhnuté v PHSR obce 2007 – 2013 predovšetkým v oblasti priorit:

- rozvoj služieb pre obyvateľstvo,
- rozvoj občianskej spoločnosti,
- investícií do občianskej infraštruktúry.

Vo vzťahu k PHSR na nasledujúce obdobie bude komunitný plán východiskom v oblasti rozvoja sociálnych služieb.

3.1 Vízia a strategické ciele

Vízia obce Veľký Grob v oblasti sociálnych služieb:

Zlepšenie kvality a prístupu občanov k sociálnym službám, predchádzanie sociálno-patologickým javom a sociálnemu vylúčeniu cieľových skupín preventívnymi aktivitami zameranými na podporu poradenstva, medzigeneračnej solidarity, aktívneho starnutia, podporu komunitného dobrovoľníctva a vytváranie podmienok pre kultúrne a voľnočasové aktivity.

Vízia načrtáva predstavu o budúcom smerovaní rozvoja obce v oblasti sociálnych služieb. Prostredníctvom strategických cieľov a opatrení sa formulovaná vízia transformuje do konkrétnych budúcich výsledkov.

Pri realizácii strategických cieľov je dôležité a potrebné koordinovať opatrenia a aktivity na ktorých sa budú podieľať subjekty obce, poskytovateľov sociálnych služieb, ako aj samotní príjemcovia týchto služieb s cieľom zabezpečenia vyváženého a trvalo udržateľného sociálneho rozvoja obce. Nemenej dôležité je mobilizovať a pri realizácii využívať všetky dostupné zdroje (národné, regionálne, súkromné, ako aj štrukturálne fondy EÚ).

3.1.1 Strategický cieľ pre cieľovú skupinu seniori

Strategický cieľ č. 1:

Zvýšenie dostupnosti sociálnych služieb v obci a predchádzanie sociálnemu vylúčeniu seniorov.

Opatrenie č. 1.1

Rozvoj terénnych sociálnych služieb

Opatrenie č. 1.2

Zriadenie denného stacionára pre seniorov



Opatrenie č. 1.3

Pokračovanie a rozvoj kultúrno – spoločenských aktivít pre seniorov

Opatrenie č. 1.4

Organizovanie každoročného tematického dňa v oblasti podpory zdravia

Opatrenie č. 1.5

Propagácia a organizácia každoročných spoločenských aktivít zameraných na medzigeneračnú solidaritu – spoločných aktivít seniorov a mládeže

Opatrenie č. 1.6

Informovanie a vzdelávanie seniorov v oblasti prevencie kriminality

3.1.2 Strategický cieľ pre cieľovú skupinu občania so zdravotným postihnutím

Strategický cieľ č. 2:

Zlepšenie integrácie občanov so zdravotným postihnutím do života komunity

Opatrenie č. 2.1

Zabezpečiť bezbariérový prístup do objektov obce a tým zabezpečiť integráciu občanom s ťažkým zdravotným postihnutím do spoločnosti.

3.1.3 Strategický cieľ pre cieľovú skupinu sociálne ohrozené deti a mládež

Strategický cieľ č. 3:

Predchádzanie sociálno-patologickým javom mládeže a vytváranie vhodných podmienok na voľnočasové aktivity.

Opatrenie č. 3.1

Rozvoj športovej, voľnočasovej a záujmovej infraštruktúry.

Opatrenie č. 3.2

Podpora komunitného dobrovoľníctva s cieľom zvyšovania občianskej angažovanosti a posilňovania pocitu príslušnosti občanov k obci.

Opatrenie č. 3.3

Podpora realizácie aktivít pre deti a mládež predovšetkým pre deti zo sociálne slabších rodín

3.1.4 Strategický cieľ pre cieľovú skupinu rodiny a matky s deťmi

Strategický cieľ č. 4:

Vytvorenie vhodných podmienok na aktívne trávenie voľného času rodín s deťmi

Opatrenie č. 4.1

Rozvoj voľnočasovej infraštruktúry pre cieľovú skupinu

Opatrenie č. 4.2

Vytvorenie tvorivej dielne

3.1.5 Strategický cieľ pre cieľovú skupinu občania so sociálnymi a spoločenskými problémami



Strategický cieľ č. 5:

Zvyšovanie pracovných návykov dlhodobo nezamestnaných

Opatrenie č. 1.5

Udržiavanie a rozvíjanie pracovných návykov u dlhodobo nezamestnaných - zvýšenie počtu aktívnych pracovníkov v obci

3.2 Časový harmonogram plnenia opatrení

	2013	2014	2015	2016	2017	2018	2019	2020
Strategický cieľ č. 1								
Opatrenie 1.1					X			
Opatrenie 1.2					X			
Opatrenie 1.3					X			
Opatrenie 1.4					X			
Opatrenie 1.5					X			
Opatrenie 1.6					X			
Strategický cieľ č. 2								
Opatrenie 2.1						X		
Opatrenie 2.2						X		
Opatrenie 2.3						X		
Strategický cieľ č. 3								
Opatrenie 3.1							X	
Opatrenie 3.2							X	
Opatrenie 3.3							X	
Strategický cieľ č. 4								
Opatrenie 4.1								X
Opatrenie 4.2								X
Strategický cieľ č. 5								X
Opatrenie 5.1								X

3.3 Spôsob vyhodnocovania Komunitného plánu sociálnych služieb

Plnenie strategických cieľov a opatrení Komunitného plánu sociálnych služieb obce Veľký Grob bude hodnotené na zasadnutí obecného zastupiteľstva 1 x ročne, vždy v mesiaci máj bežného roka.

Na rokovaní obecného zastupiteľstva bude predložená správa o plnení úloh Komunitného plánu sociálnych služieb, aktuálnej situácii a potrebe aktualizácie úloh v oblasti sociálnych služieb na budúce obdobie.

Komunitný plán sociálnych služieb je verejne dostupný dokument a otvorený pre potreby aktualizácie prichádzajúcich podnetov, príležitostí a zmien vnútorného a vonkajšieho prostredia.



4. Záver

Spracovaním Komunitného plánu sociálnych služieb obce Veľký Grob, ako strednodobého plánovacieho dokumentu sa v obci pristúpilo ku komplexnému komunitnému plánovaniu, cieľom ktorého je:

- zmapovanie a vyhodnotenie situácie v oblasti sociálnych služieb v obci,
- naštartovanie systematického a transparentného plánovania rozvoja sociálnych služieb za účasti všetkých dotknutých subjektov a vytvorenie efektívne fungujúceho miestneho partnerstva týchto subjektov,
- vytvorenie vízie a stanovenie strategických cieľov a opatrení rozvoja sociálnych služieb obce,
- vytvorenie nástroja pre rozhodovanie manažmentu obce v oblasti sociálnych služieb.

Jedným zo zamýšľaných vedľajších efektov procesu komunitného plánovania je zvýšenie informovanosti verejnosti o problematike a ponuke sociálnych služieb, ako aj podpora zaradenia oblasti sociálnych služieb do dlhodobých rozpočtových priorít obce.

Úspech realizácie strategických cieľov a opatrení stanovených v komunitnom pláne bude podmienený mierou spolupráce dotknutých subjektov a vhodným zabezpečením finančných, materiálnych a personálnych podmienok potrebných na rozvoj sociálnych služieb v obci.